

Suivi du vignoble au 04 juin

Etude de végétation

1 - SITUATION GENERALE DU VIGNOBLE DES COTES DU RHONE MERIDIONALES

**Climatologie : la tendance du millésime se confirme :
frais, humide, peu ensoleillé et venté**

Les caractéristiques du mois de mai :

Des températures nettement inférieures aux normales (-3°C en moyenne sur le mois de mai)

Une pluviométrie printanière conséquente (122.8 mm en mai sur la station d'orange)

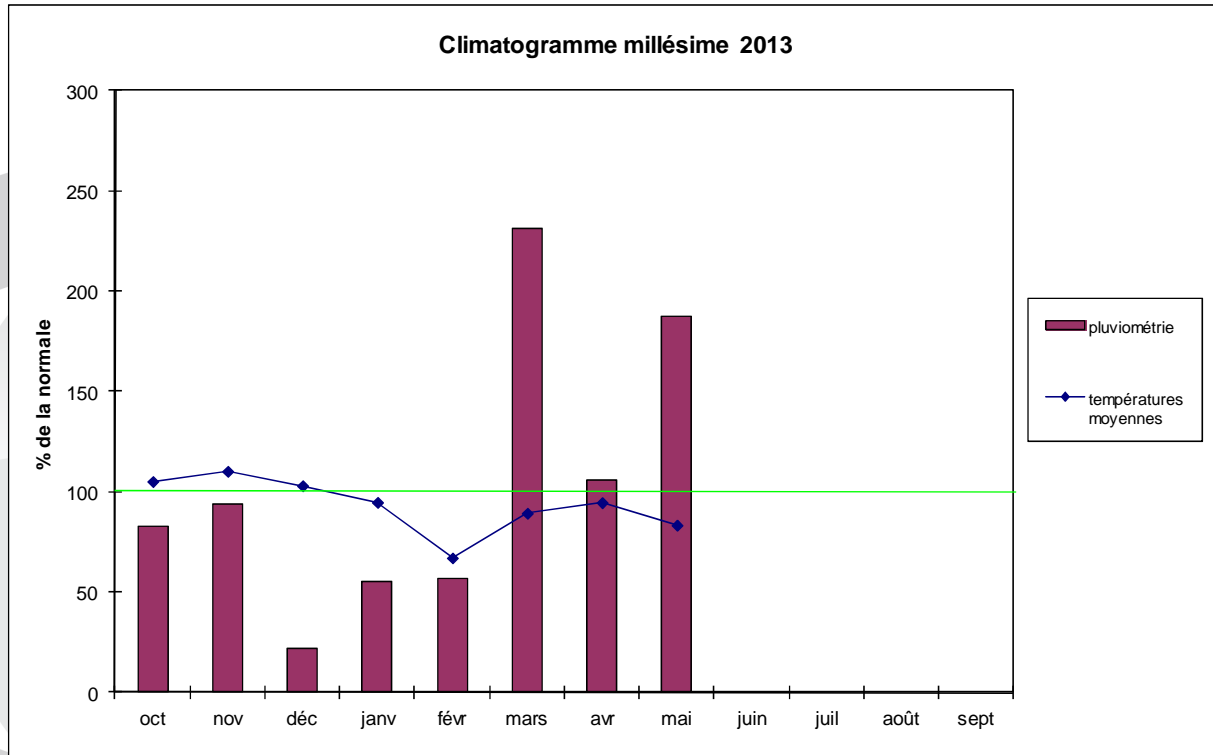
Une insolation légèrement inférieure à la normale (-6% sur le mois de mai, données de la station de carpentras)

Un mistral plus présent (+41% par rapport à la normale, données de la station d'orange).

Suivi des moyennes et des cumuls d'octobre à mai

Le cumul de pluviométrie est de 504.2 mm pour le millésime 2013. Il se situe légèrement au dessus de la normale qui est sur la période de 489.60 mm. Par contre il est largement supérieur par rapport au millésime précédent (+ 118.5 mm).

La moyenne des températures moyennes est de 10°C pour le millésime 2013. Ce qui le situe en-dessous des normales (-0.63°C) et nettement en dessous du précédent millésime (-1.2°C)



La situation phénologique

Le passage dans le vignoble les 03 et 04 juin traduit bien la climatologie décrite précédemment. En effet, les vignes ont peu poussé ; de nombreuses syrahs présentent des symptômes de chlorose. On constate un retard d'une douzaine de jours par rapport à 2012 et 2013 s'annonce comme le millésime le plus tardif des années 2000. Les millésimes le plus proches sont aujourd'hui d'après nos données 2004 (3 jours de retard) et 2005 (6 jours de retard) ; sinon on observe un retard de plus de 10 jours, voire de 20 jours par rapport à 2009.

La floraison n'a pas encore commencé, mais elle est proche. Sur une ou deux parcelles visitées, on a pu observer quelques fleurs sur des grenaches.

Dans le vaucluse des traces de grêle ont été constatées, endommageant certaines fois quelques grappes.

D'un point de vue sanitaire, la situation est satisfaisante. Les faibles températures et le mistral ont permis de réduire les risques de contaminations dues à la forte pluviométrie. Globalement le vignoble est sous contrôle, même si quelques attaques de mildiou sur grappes ont pu être observées ici ou là. La vigilance reste donc quand même d'actualité.

Le vent a fait aussi quelques dégâts ces derniers jours notamment sur les syrahs en faisant tombés quelques sarments et donc quelques grappes.

Estimation du nombre moyen de grappes par cépages.

Sur syrah le nombre moyen de grappes est de 13.24 soit 12% de plus qu'en 2012 (14 parcelles visitées). On note toutefois une grande variabilité suivant les parcelles.

Sur grenache le nombre moyen de grappes est de 14.58 soit 9% de plus qu'en 2012 (15 parcelles visitées). On note par contre ici une certaine homogénéité parmi les différentes parcelles.

Sur carignan le nombre moyen de grappes est de 13.93 grappes soit 4% de plus qu'en 2012. Toutefois ces résultats sont à relativiser puisque l'on visite seulement 3 parcelles.

Sur la parcelle de cinsaut visitée on a dénombré 10 grappes par souche 19% de plus qu'en 2012.

La moyenne du nombre de grappes sur mourvèdre est de 8.9 soit 2.5% de moins qu'en 2012 (3 parcelles visitées là aussi).

Globalement la sortie est plutôt généreuse, les conditions de floraison dans les jours qui viennent seront déterminantes pour l'estimation finale de récolte.

Fig.1 : Nombre moyen de grappes par cépage

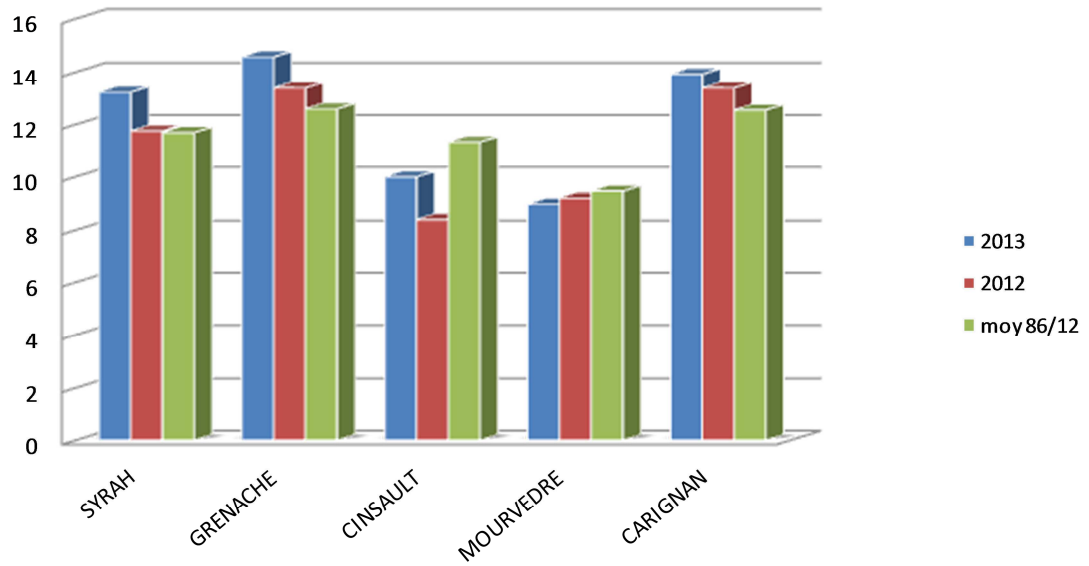




Tableau N°1 : SYNTHESE CLIMATOLOGIQUE DU MILLESIME 2013
(Valeurs remarquables et comparaisons à la normale)

	automne			hiver			printemps			été		
	oct-12	nov-12	déc-12	janv-13	févr-13	mars-13	avr-13	mai-13	juin-13	juil-13	août-13	sept-13
T°moyenne	+	+	=	=	-	-	-	-				
Durée insolation	=	=	=	=	=	-	-	-				
Hauteur précipitations	-	-	----	--	--	+++++	=	+++++				
% hauteur précipitation par rapport à normale	82%	93%	21%	55%	57%	230%	105%	187%				
T°C la plus chaude du mois (observée le)	26 (le 19)	20,3 (le 03)	17,1 (le 15)	18,9 (le 30)	14,8 (le 01)	18,3 (le 11)	27,2 (le 16)	25,1 (le 07)				
Nombre de jours très chauds (T°C>30°C)	0	0	0	0	0	0	0	0				
T°C la plus froide du mois (observée le)	-1,6 (le 30)	-0,4 (le 08)	-2,9 (le 07)	-4,5 (le 09)	-3,1 (le 19)	-4,2 (le 16)	0,7 (le 01)	3,8 (le 29)				
Forte Gelée (< -5°C)	0	0	0	0	0	0	0	0				
Fort Orage (Grêle)	0	0	0	0	0	0	0	0				
Nombre de jours où le vent >16m/s	-	-	+	+++	++	-	--	++				
Vitesse maximale du vent (Km/h)	119,9	92,9	90,7	113,8	127,4	110,9	93,2	108				

Sources :



Insolation : données de Carpentras - tout autre paramètre : données d'Orange

(=) Idem normale (+) plus élevé que la normale (-) moins élevé que la normale
normale=moyenne des 58 dernières années pour Orange et des 47 dernières années pour Carpentras

Source : Œnologues Inter Rhône