

### Situation du vignoble au 1er Décembre 2012

### Etude de la végétation

## BILAN DU MILLESIME 2012 COTES DU RHONE MERIDIONALES

### Climatologie et phénologie millésime 2012 d'octobre 2011 à Septembre 2012

Toutes les données présentées dans cette présentation se réfèrent aux normales saisonnières observées sur la station météo France d'Orange. La normale pour chaque mois, représente la moyenne sur les **60 dernières années**.

#### **Un millésime contrasté : un hiver sec, un été dans la norme**

Par rapport aux normales saisonnières, le millésime 2012 se caractérise par un hiver particulièrement venté et une pluviométrie, déficitaire de 20%, inégalement répartie sur l'année (annexe 1).

Les températures moyennes mensuelles sont supérieures à la normale, 15.09°C contre 14.42°C. (Voir tableau N°1).

**Tableau N°1- Comparaison des quatre derniers millésimes à la valeur normale.**

Valeurs moyennes sur le millésime					
	2009	2010	2011	2012	Valeur normale
Température (°C)	14.96	14.12	14.78	<b>15.09</b>	<b>14.42</b>
Pluviométrie (mm)	829.8	784.2	576.1	<b>587.7</b>	<b>731.8</b>

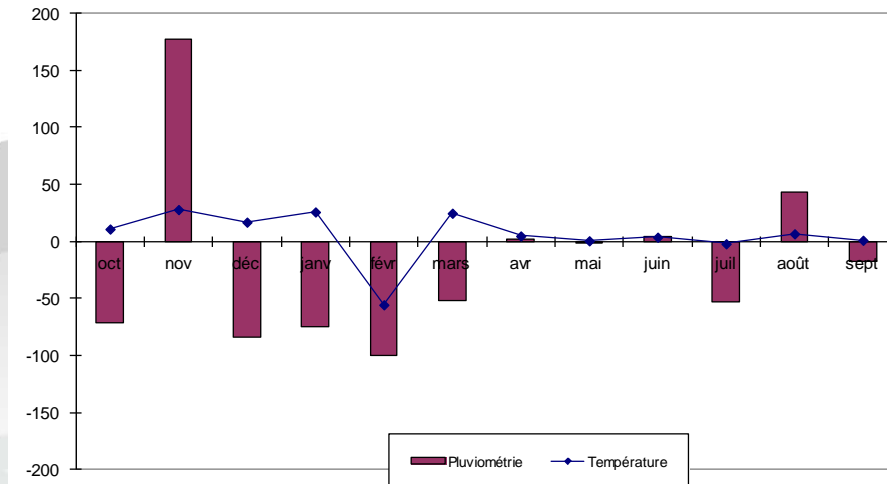
**L'automne 2011 est tempéré.** On observe un léger déficit hydrique de 4% par rapport à la normale sur la période octobre-décembre et une douceur remarquable avec près de 1.8°C de plus en moyenne.

Seul le mois de novembre est arrosé avec 277% de plus que la moyenne mensuelle soit 171mm sur le mois et très doux avec 2.6°C de plus. Décembre, quant à lui, est chaud et sec avec seulement 17% de la pluviométrie normale.

**L'hiver est sec, doux et venté.** Le mois de février a été exceptionnellement froid et très sec (avec des températures de 4 °C inférieures à la normale et aucune pluie), le froid étant amplifié par la présence d'un vent très fort. En revanche, les températures moyennes des autres mois d'hiver sont supérieures à la normale (+2°C).

Fin mars on observe que le déficit hydrique s'est encore creusé pour atteindre - 33% de la normale (soit un manque de 66 mm).

**Fig.1 : Climatogramme du millésime 2012  
(d'octobre 2011 à septembre 2012)**  
station météo France d'Orange  
Valeur en % de la normale



Comment lire ce graphique : La valeur 0 correspond à la valeur normale (moyenne des 60 dernières années sur la station d'Orange). En Octobre, le cumul des pluies est 71 % inférieur à la valeur normale ; a contrario, les hauteurs de pluies relevées en Novembre sont supérieures de 177 % à la valeur normale.

**Un printemps proche de la normale.** Les températures sont proches des normales avec un coup de froid fin avril et début mai. La pluviométrie normale ne permet pas de réduire le déficit creusé au cours de l'hiver, mais accompagne un bon développement végétatif du vignoble. On enregistre fin juin un déficit hydrique cumulé de **23% (soit -124.8 mm)** par rapport à la normale depuis octobre.

**Un été plutôt chaud et sec.** Le mois de juillet est sec avec seulement 47% de précipitation par rapport à la normale (soit 17.5mm de pluie) les températures sont assez élevées (20 jours avec des T°C>30°C) tout en restant proche de la normale.

Les relevés météorologiques du mois d'août, font état d'une température moyenne de 25.5 °C (normale 23.9°C) avec 25 jours très chauds (>30°C). toutefois la dernière semaine a été marquée par des épisodes pluvieux significatifs.

Le mois de septembre débute par une période de mistral suivi d'un épisode pluvieux entre le 20 et le 25 représentant la majorité des précipitations du mois (83.6mm contre 102mm), les températures sont proches de la normale.

### Maturation et vinifications

Les fortes gelées du mois de février, ont provoqué des dégâts importants dans le vignoble notamment sur les vieilles souches de grenaches. En conséquence le débourrement a été très hétérogène et on a observé des décalages de végétations au niveau des parcelles voire des ceps.

Au niveau de la précocité, c'est le retour à un millésime classique.

Le printemps normal permet à la floraison de s'effectuer correctement sur les secteurs précoces, de manière un peu plus étalé sur les secteurs plus tardifs avec des phénomènes de coulure observés.

La pluie régulière et un mistral peu présent obligent les vignerons à être vigilant face à la pression des maladies cryptogamiques, notamment du mildiou.

On notait fin juin une précocité équivalente à 2010.

Un début d'été sec a limité le développement des baies et a même conduit à quelques situations de blocages de maturité en août. Ces conditions climatiques particulières ont accentué la pression de l'oïdium à une période où habituellement le risque est moindre.

Lors des premiers contrôles de maturité mi-août, nous avons constaté un état sanitaire tout à fait satisfaisant. On notait toujours une certaine hétérogénéité entre les parcelles, les souches et même à l'intérieure des grappes. Les observations confirmaient que ce millésime se rapprochait de 2010 en termes de précocité.

Les fortes chaleurs de début septembre, qui ont suivi les pluies de la fin août, ont contribué à une bonne maturation des raisins en favorisant une concentration de tous les composés des baies.

Fin septembre un épisode pluvieux a provoqué une accélération des vendanges en cours. Pour les secteurs plus tardifs, cette pluie a accompagné la fin de la maturation.

De ce fait, les vendanges se sont étalées de la fin août pour les secteurs les plus précoces à la fin octobre pour les plus tardifs, chacun ayant pu attendre l'optimum de maturité.

Les fermentations alcooliques ont été assez rapides et se sont déroulées sans encombre. Les fermentations malo-lactiques se sont enclenchées facilement dans la foulée.

Ce qui fait que fin novembre de nombreux vins sont stabilisés et mis au propre.

### Dégustation des vins

Les vins de ce millésime sont francs, équilibrés et fruités. Le cépage grenache développe un très beau volume en bouche avec une sucrosité remarquable ainsi que des arômes de fruit rouges (cerise, framboise). La Syrah quant à elle donne des vins puissants et généreux avec des tanins bien présents, doux, soyeux et veloutés.

Le binôme grenache-cinsault en rosé donne des résultats remarquables, les vins ont une belle puissance aromatique et sont très expressifs.

Les blancs sont eux aussi très aromatiques avec un joli volume en bouche et beaucoup de fraîcheur.

Globalement 2012 est un millésime fruité, marqué par l'équilibre; qui donne des vins très gourmands.

On trouve également de belles cuvées concentrées avec des tanins bien présents, fondus et soyeux.

Chacun pourra trouver dans ce millésime le vin qu'il affectionne, on retrouve toute la gamme des vins qui font la richesse et la diversité de notre région.

**Source : Oenologues Inter Rhône**



Annexe N°1 : SYNTHÈSE CLIMATOLOGIQUE DU MILLESIME 2012  
(Valeurs remarquables et comparaisons à la normale)

	automne			hiver			printemps			été		
	oct-11	nov-11	déc-11	janv-12	févr-12	mars-12	avr-12	mai-12	juin-12	juil-12	août-12	sept-12
T°moyenne	+	+	+	+	--	++	+	=	=	=	=	=
Durée insolation	++	=	+	+	+	+	-	+	=	=	=	=
Hauteur précipitations	---	+++++	----	---	---	--	=	=	=	--	++	-
% hauteur précipitation par rapport à normale	<b>29%</b>	<b>277%</b>	<b>17%</b>	<b>25%</b>	<b>0%</b>	<b>48%</b>	<b>102%</b>	<b>100%</b>	<b>105%</b>	<b>47%</b>	<b>143%</b>	<b>82%</b>
T°C la plus chaude du mois (observée le )	30,9 (le 03)	21,2 (le 02)	17,6 (le 02)	17,7 (le 01)	19,8 (le 29)	25,2 (le 27)	28,8 (le 27)	30,3 (le 30)	35,4 (le 30)	37,4 (le 18)	38,8 (le 21)	31,7 (le 08)
Nombre de jours très chauds (T°C>30°C)	<b>2</b>	<b>0</b>	<b>0</b>	<b>0</b>	<b>0</b>	<b>0</b>	<b>0</b>	<b>2</b>	<b>11</b>	<b>20</b>	<b>25</b>	<b>3</b>
T°C la plus froide du mois (observée le)	3,9 (le 22)	-0,7 (le 27)	-4 (le 28)	-5,1 (le 18)	-8,3 (le 05)	0,6 (le 01)	2,5 (le 25)	6,2 (le 03)	10,7 (le 13)	13,5 (le 24)	14,1 (le 18)	7 (le 27)
Forte Gelée (< -5° C)	<b>0</b>	<b>0</b>	<b>0</b>	<b>1</b>	<b>8</b>	<b>0</b>	<b>0</b>	<b>0</b>	<b>0</b>	<b>0</b>	<b>0</b>	<b>0</b>
Fort Orage (Grêle)	<b>2</b>	<b>4</b>	<b>0</b>	<b>0</b>	<b>0</b>	<b>0</b>	<b>0</b>	<b>0</b>	<b>0</b>	<b>0</b>	<b>0</b>	<b>0</b>
Nombre de jours où le vent >16m/s	+++++	--	-	+++	+++	=	=	=	+	=	-	++
Vitesse maximale du vent (Km/h)	<b>94,7</b>	<b>82,1</b>	<b>104,8</b>	<b>99,4</b>	<b>122</b>	<b>108,4</b>	<b>101,5</b>	<b>97,9</b>	<b>65,9</b>	<b>90,4</b>	<b>76,0</b>	<b>96,5</b>

Sources:



Insolation : données de Carpentras - tout autre paramètre : données d'Orange

(=) Idem normale      (+) plus élevé que la normale      (-) moins élevé que la normale  
normale=moyenne des 58 dernières années pour Orange et des 47 dernières années pour Carpentras