

N° 8

- Bilan du millésime 2008 en  
Vallée du Rhône

**Bilan du  
millésime  
2008**

**Etude de la  
végétation  
et de la  
production  
2008**



SERVICE TECHNIQUE  
D'INTER RHONE

2260, route du grès  
84100 ORANGE

Olivier ROUSTANG  
[roustang@inter-rhone.com](mailto:roustang@inter-rhone.com)

Tel : 04 75 83 90 12  
Fax : 04 75 85 44 19

## Climatologie et phénologie

Toutes les données présentées dans cette première partie se réfèrent aux normales saisonnières observées sur la station météo France d'Orange. La normale, pour chaque mois, représente la moyenne sur les 55 dernières années.

### **Un millésime ensoleillé, venté mais malgré tout humide.**

Par rapport aux normales saisonnières, le millésime 2008 (d'octobre 2007 à septembre 2008) est plus venté, plus chaud et plus humide. Si l'on regarde les données mensuelles 2008 (voir tableau N°1 en annexe), les jours où la vitesse du vent a été supérieure à 16 m/s sont plus nombreux (+24 %). Les températures moyennes mensuelles sont plus élevées que les normales avec une valeur annuelle de 14,54 °C contre 14,16 °C pour les normales (voir tableau N°2).

**Tableau N°2 – Comparaison des quatre derniers millésimes à la valeur normale.**

<b>Valeurs moyennes sur le millésime</b>					
	<b>2005</b>	<b>2006</b>	<b>2007</b>	<b>2008</b>	<b>Valeurs normales</b>
Température (°C)	14,51	14,73	15,45	14,54	14,16
Pluviométrie (mm)	512	585	548	854	722

L'ensoleillement sur le millésime est excédentaire de 159 heures par rapport aux valeurs normales, soit +6 %. A titre d'exemple, pour les mois d'août et septembre l'excédent d'ensoleillement par rapport à la normale est respectivement de + 10 heures et + 15 heures. Au final, sur la totalité du millésime l'ensoleillement représente 2913 heures contre 2754 heures pour la normale.

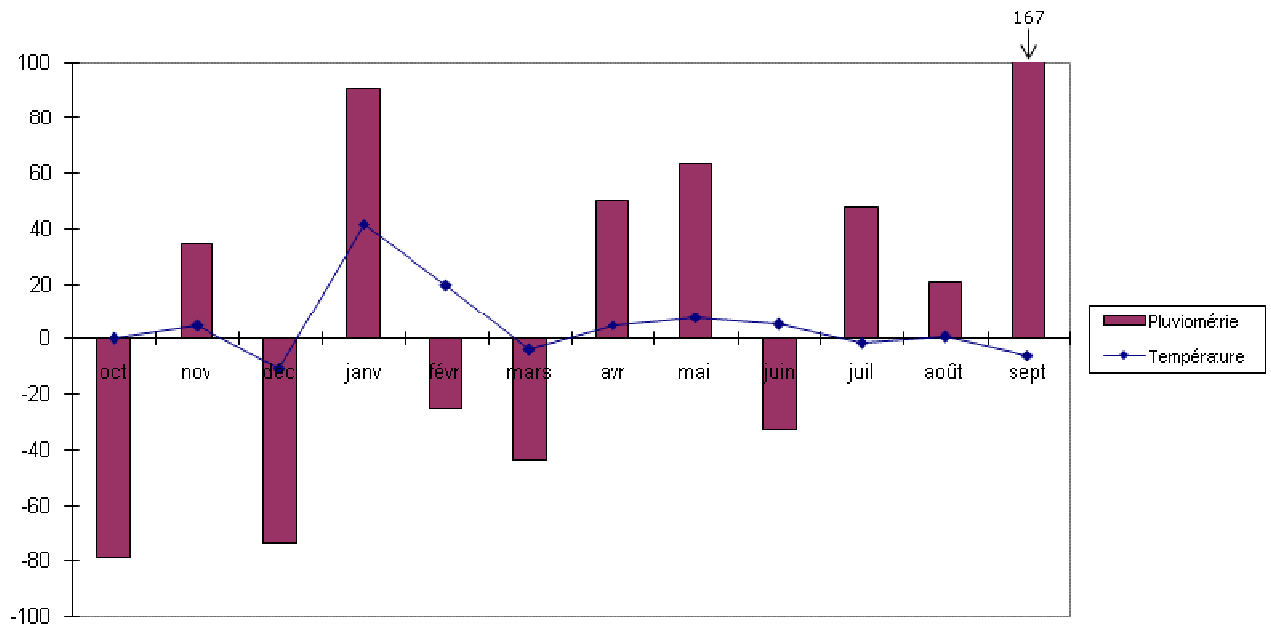
Par contre, les quantités d'eau tombées d'octobre 2007 à septembre 2008 sont excédentaires, chose que l'on n'avait pas vue depuis six ans. Les hauteurs de pluies relevées sur le millésime 2008 sont 18 % supérieures à la valeur normale (854 mm en 2008 contre 722 mm pour la normale) – le printemps et l'été ayant été particulièrement arrosés. Comme à l'accoutumée, ces précipitations sont très épisodiques (cf. fig. 1). Même si 7 mois sur 12 présentent des hauteurs d'eau supérieures aux normales la fréquence des épisodes pluvieux est très variable, permettant ainsi de minimiser leur impact.

**L'automne 2007** est venté, sec et doux. Octobre et novembre ont été assez doux avec des températures supérieures aux valeurs normales (jusqu'à 27°C le 2 octobre et 19°C le 22 novembre). A l'instar du millésime 2007, la semaine entre Noël et le jour de l'an est la semaine la plus froide du millésime avec des gelées inférieures à -5°C. La valeur extrême du millésime est observée le 20 décembre avec -7,0°C.

Au niveau pluviométrique, on relève seulement 119 mm sur la période, ce qui représente un déficit de 46 % par rapport à la valeur normale. Seul le mois de novembre est excédentaire (+34%) avec seulement deux épisodes pluvieux.

L'ensoleillement est très largement excédentaire (+45%) en raison d'un mistral particulièrement offensif. Novembre est le mois le plus venté avec 24 jours de vents et des rafales supérieures à 115 km !

**Fig.1 : Climatogramme du millésime 2008  
(d'octobre 2007 à septembre 2008)**  
station météo France d'Orange  
*l'axe en % de la normale*



Comment lire ce graphique : La valeur 0 correspond à la valeur normale (moyenne des 55 dernières années sur la station d'Orange). En Octobre, le cumul des pluies est 80 % inférieur à la valeur normale ; a contrario, les hauteurs de pluies relevées en novembre sont supérieures de 35 % à la valeur normale.

**L'hiver** débute ensuite dans l'humidité. Les quinze premiers jours de janvier sont effectivement très pluvieux. On relève 105 mm sur le mois, ce qui double presque la valeur normale. A contrario, février et mars sont beaucoup plus secs. A la sortie de l'hiver le bilan pluviométrique atteint les 292 mm, soit 90% seulement de la valeur normale.

Au niveau thermique, l'hiver 2007 est encore bien doux. On relève jusqu'à 18°C le 17 janvier, mois le plus chaud de l'hiver. Seul mars présente des températures moyennes inférieures aux valeurs de saison. On note encore un net refroidissement et une dernière gelée le 24 mars à l'origine de quelques flocons lors des fêtes pascales.

**Le printemps** qui suit est humide. A la faveur de nombreux épisodes pluvieux et orageux le cumul pluviométrique sur la période atteint 244 mm et gonfle le bilan annuel jusqu'à près de 100 % de la valeur normale. Chose que l'on n'avait plus vue depuis longtemps. Les températures sur la période sont toujours supérieures aux valeurs de saison ; on atteint jusqu'à 35°C le 29 juin.

Dans cette ambiance, et après un débourrement plutôt tardif, la floraison s'étale à partir du 25 mai sur 2 semaines. Dès lors, à cause de l'écart important de stades phénologiques entre les différents cépages, le choix de la date optimum de récolte est devenu le défi de l'année.

Enfin, **l'été** est inhabituellement humide. Les trois mois d'été totalisent 316 mm ce qui représente 195 % de la valeur normale sur la période. La fréquence est variable avec respectivement pour chaque mois 7, 4 et 5 épisodes pluvieux.

Au niveau thermique, les données sont conformes aux relevés habituels. Les températures sont très proches des valeurs normales. Le mistral reste discret et incite les

vignerons à la vigilance et à la réactivité au vignoble - d'autant plus que la pression mildiou est sans précédent, historique même, faisant considérablement grimper le coût des interventions au vignoble. Au final, les pertes de récolte sont parfois conséquentes mais restent cantonnées à des situations extrêmes, non maîtrisées. La véraison est plus tardive, on observe en moyenne 50% de baies vertes au 18 août. Même les syrahs ne sont pas totalement verrées à cette date.

### **Maturation et vinifications**

Ce millésime 2008 restera dans les mémoires pour avoir forcé l'acharnement et la détermination des vignerons à contrer les aléas climatiques. Dès le printemps, les pluies échelonnées et les températures déjà estivales emballent la végétation. La croissance très active demande à être maîtrisée en valorisant le feuillage, gage d'une bonne maturité.

L'été mitigé qui a suivi, entre pluies et températures fraîches, a confirmé **l'esprit de challenge**, mais les espoirs étaient permis car les couleurs et les arômes étaient au rendez-vous dès la fin de la véraison. Les premières dégustations de baies ont effectivement permis d'entrevoir un millésime 2008, certes tardif, mais prometteur. Potentiel couleur et arômes étaient les deux points forts de ce millésime.

La récolte s'annonçant tardive, les vignerons ont su maintenir leurs efforts en se focalisant sur le feuillage pour préserver l'état sanitaire et mettre les grappes totalement à l'air et au soleil. L'effeuillage est une pratique assez rare dans notre région mais souvent utile cette année. En Septembre, les contrôles de maturité ont été plus nombreux et plus resserrés pour déterminer au mieux la date de récolte.

Le premier point de maturité sur le réseau des AOC de la vallée du Rhône a été réalisé le 18 août. On observait alors un retard de véraison, **beaucoup de millerandage** (notamment sur syrah et carignan) et une **grande hétérogénéité** de stades entre les cépages et parfois même au sein d'une même parcelle. Le retard estimé était de 15 jours par rapport à 2007 avec des prévisions de dates de récolte proches de celles observées en 2005.

L'autre fait marquant était le **faible poids des 200 baies**, avec - 10 à - 15 % par rapport à l'année antérieure. Ceci relié au faible rendement physiologique confortait l'idée de réaliser une petite récolte en vallée du Rhône.

Au niveau analytique, outre le retard dans l'accumulation des sucres et les fortes valeurs d'acidité totale dues à des **niveaux d'acide malique inhabituels**, le potentiel phénolique était moindre sur syrah par rapport à 2007 mais comparable sur grenache, laissant ainsi présager de belles couleurs en fin de vinification au vue du ratio pellicule / jus plus favorable cette année.

Les vendanges ont débuté autour du 10 septembre de manière très ponctuelle et dispersée avec un pic d'activité vers le 20 septembre, soit 10 à 15 jours plus tard qu'en 2007. **Ce millésime est le plus tardif des 10 dernières années** - la récolte s'étant poursuivie jusqu'à la fin octobre dans certains secteurs.

L'hétérogénéité perçue à la floraison, et qui s'amenuise parfois dans certains millésimes lors de la maturation, n'a pas facilité la tâche des vinificateurs qui ont souvent dû ralentir voire arrêter les chantiers de récolte pour permettre d'atteindre la maturité optimale. L'appel à la main d'œuvre a également été plus affirmé car **le tri à la parcelle était un gage de qualité et de réussite**, pas seulement en raison de l'état sanitaire mais aussi car les grappes millerandées, moins mures, demandaient à être isolées.

Aussi, la réception de la vendange s'est faite avec **beaucoup de rigueur**. Il a fallu séparer les lots créant ainsi beaucoup de petits volumes afin de valoriser au mieux la spécificité de chaque entité parcellaire.

Les vinifications ont ensuite été très délicates, difficiles parfois, demandant **beaucoup de technicité** quant au travail du marc, à la gestion des températures, de l'oxygène, des lies, des micro-organismes, ... chacun a dû fournir beaucoup d'efforts et se montrer attentif et réactif au besoin.

Au final, l'année a été épuisante, sans relâche, mais ce millésime souvent délicat, parfois fragile, toujours technique a été passionnant. Tous les acteurs de la filière viticole rhodanienne sont satisfaits et fiers aujourd'hui d'avoir su gagner la partie en tirant le meilleur du millésime.

**Les efforts se poursuivent aujourd'hui** car l'élevage sera sans doute, plus qu'à l'accoutumée, une étape prépondérante dans la qualité finale du millésime.

### Dégustations des vins

Le millésime 2008 ayant été plus tardif il a fallu attendre un peu plus que d'habitude pour réellement se faire une opinion sur le niveau qualitatif des vins produits en vallée du Rhône. Beaucoup de fermentations malo-lactiques sont encore en cours, voire non faites, tant l'hiver est rude et les températures limitantes.

Néanmoins, le **fort potentiel aromatique** d'avant vendanges a été préservé. Les blancs et les rosés sont francs, friands et très expressifs. Les arômes typiques de nos cépages sont bien présents et évoluent, selon les proportions entrant dans l'assemblage, des fruits à chair blanche aux notes florales et d'agrumes. **Les couleurs sont nettes et attractives.** La fraîcheur qui caractérise ce millésime donne du relief et parfait l'équilibre.

Les rouges ont demandé plus d'attention et de suivi du fait de la phase de macération. Mais ils témoignent aujourd'hui de l'obstination des vinificateurs à révéler au mieux le potentiel d'un millésime. Ils sont **tendres, gourmands, puissants**. Comparativement aux derniers millésimes, que chacun garde en mémoire, ils sont moins denses, moins profonds, non pas par un manque de structure mais plutôt par un niveau de sucrosité moins élevé. Cependant, les couleurs sont franches et lumineuses.

Enfin, **la gamme est large** tant l'hétérogénéité de la vendange était importante mais tous les vins produits en 2008 sur l'ensemble des appellations de la vallée du Rhône sont nets, aromatiques et demandent à être découverts.

Faisons alors le pari que les dégustations organisées tout au long de l'année seront l'occasion d'expliquer, preuve à l'appui, que rien n'est joué d'avance et que le travail de chacun est d'autant plus méritant que les conditions sont difficiles.

# Tableau N°1 : SYNTHÈSE CLIMATOLOGIQUE DU MILLESIME 2008

## (Valeurs remarquables et comparaisons à la normale)

	automne			hiver			printemps			été		
	oct-07	nov-07	déc-07	janv-08	févr-08	mars-08	avr-08	mai-08	juin-08	juil-08	août-08	sept-08
T°moyenne	=	=	-	+++	+	-	+	+	+	=	=	-
Durée insolation	+++	+++	++	=	+	--	=	---	-	+	+	+
Hauteur précipitations	----	++	----	+++++	--	---	+++	+++	--	+++	++	+++++
% hauteur précipitation par rapport à normale	<b>21%</b>	<b>134%</b>	<b>26%</b>	<b>190%</b>	<b>75%</b>	<b>56%</b>	<b>150%</b>	<b>162%</b>	<b>67%</b>	<b>147%</b>	<b>120%</b>	<b>267%</b>
T°C la plus chaude du mois (observée le)	26,8 (le 02)	18,7 (le 22)	17,7 (le 03)	17,7 (le 19)	21,5 (le 29)	22,2 (le 14)	25,9 (le 26)	28,7 (le 05)	34,5 (le 29)	34,3 (le 31)	37,2 (le 04)	31,6 (le 05)
Nombre de jours très chauds (T°C>30°C)	<b>0</b>	<b>0</b>	<b>0</b>	<b>0</b>	<b>0</b>	<b>0</b>	<b>0</b>	<b>0</b>	<b>12</b>	<b>14</b>	<b>13</b>	<b>1</b>
T°C la plus froide du mois (observée le)	1,8 (le 29)	-5,7 (le 18)	- 7,0 (le 20)	- 2,8 (le 24)	-2,8 (le 14)	-0,5 (le 24)	2,0 (le 13)	4,8 (le 01)	10,3 (le 15)	12,6 (le 14)	13,4 (le 17)	6,4 (le 27)
Forte Gelée (> -5°C)	<b>0</b>	<b>1</b>	<b>2</b>	<b>0</b>	<b>0</b>	<b>0</b>	<b>0</b>	<b>0</b>	<b>0</b>	<b>0</b>	<b>0</b>	<b>0</b>
Fort Orage (Grêle)	<b>0</b>	<b>0</b>	<b>0</b>	<b>0</b>	<b>0</b>	<b>0</b>	<b>0</b>	<b>0</b>	<b>1</b>	<b>2</b>	<b>1</b>	<b>6</b>
Nombre de jours où le vent >16m/s	<b>++</b>	<b>++++</b>	<b>=</b>	<b>+++</b>	<b>----</b>	<b>+</b>	<b>++++</b>	<b>=</b>	<b>+++</b>	<b>=</b>	<b>-</b>	<b>=</b>
Vitesse maximale du vent (Km/h)	<b>104</b>	<b>115</b>	<b>97</b>	<b>101</b>	<b>86</b>	<b>115</b>	<b>101</b>	<b>82</b>	<b>83</b>	<b>94</b>	<b>75</b>	<b>94</b>

Sources:



Insolation : données de Carpentras - tout autre paramètre : données d'Orange

( = ) Idem normale      ( + ) plus élevé que la normale      ( - ) moins élevé que la normale  
normale=moyenne des 55 dernières années pour Orange et des 44 dernières années pour Carpentras