

N° 2

- Situation météorologique
- Situation phénologique

**Situation
du
vignoble
au 06 juin**

**Etude de la
végétation
et de la
production
2006**



SERVICE TECHNIQUE
D'INTER RHONE

2260, route du grès
84100 ORANGE

Olivier ROUSTANG
roustang@inter-rhone.com

Tel : 04 90 11 46 50
Fax : 04 90 11 46 10

Situation météorologique

Le bilan climatique débute au mois d'octobre 2005. Il est établi à partir des données relevées sur les stations d'Orange et de Carpentras (Voir tableau joint).

Au niveau du bilan thermique, après un hiver long et froid on assiste à une **remontée des températures** en ce début de printemps.

Les températures moyennes sur les mois d'avril et mai sont effectivement supérieures à la normale. Courant mai nous avons relevé des pics supérieurs à 30°C sur la station d'Orange (31°C le 17 / 05 et 2 jours très chauds). Notons aussi une durée d'insolation supérieure à la normale. Le soleil brille fréquemment plus de 90 heures par semaine.

De plus, le mistral a encore une fois marqué ce début de printemps. Sur les mois d'avril et mai sa fréquence et son intensité ont été supérieures à la normale. On a noté par exemple des rafales jusqu'à 94 km / heure sur la station d'Orange au mois de mai. Ceci a engendré à la fois beaucoup de casse dans les secteurs les plus ventés mais aussi une **forte évapotranspiration** (+13 % par rapport à la valeur normale au 31 mai dans le centre Vaucluse).

Les sols se sont sévèrement asséchés alors que la demande en eau de la végétation est encore très forte aujourd'hui.

A cela s'ajoute le fait que le bilan pluviométrique mensuel n'a jamais été excédentaire depuis le début de la campagne. Aussi, **le déficit pluviométrique est très important** aujourd'hui. Il atteint 35 % à la fin mai, ce qui représente un manque d'eau de 157 mm.

Sur les seuls mois d'avril et mai le déficit pluviométrique varie pour le département de Vaucluse de 47% à 86% !

De ce fait, nous assistons cette année à une **contrainte hydrique précoce et forte**. Même si les symptômes ne sont pas encore visibles dans le vignoble, s'il ne pleut pas de manière conséquente prochainement nous risquons d'assister à des défoliations sévères cet été avec toutes les conséquences que cela engendre (faible rendement en jus, blocage de maturité, mortalité, ...). Au 31 mai, 2006 est l'année la plus sèche de ces cinq derniers millésimes.

Situation phénologique

L'avance constatée à la fin avril s'est accentuée.

Nos observations en date du 6 juin dernier montrent que **le millésime 2006 est un des plus précoces depuis 1993**. Seul le millésime 2003 était plus précoce à pareille époque. Aussi, à ce jour, la précocité du millésime 2006 se situe entre 2003 et 2005 et est comparable à 1997 (voir Fig. N°1).

Les températures enregistrées en avril et mai ont très nettement hâté la croissance végétative. Par exemple, si l'on compare la somme des températures supérieures à 10°C enregistrées sur la période 1^{er} janvier - 31 mai, le millésime 2006 est effectivement le plus précoce de ces cinq dernières années alors qu'au 19 mars c'était l'année la plus tardive !

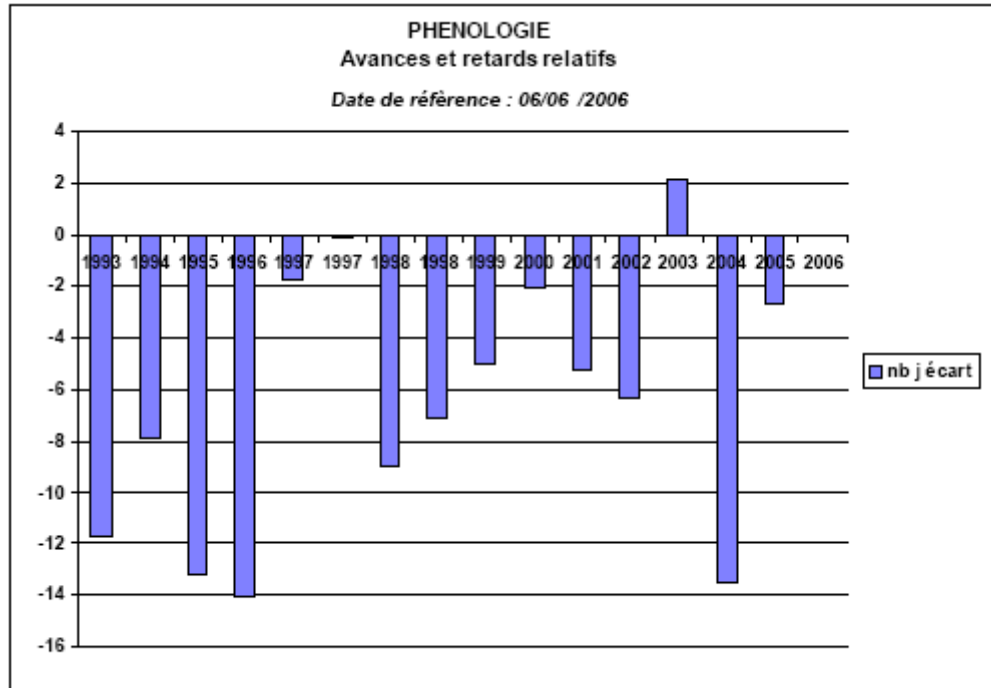
Enfin, le fort mistral de ces derniers jours a, encore une fois, perturbé la végétation. On observe aujourd'hui un étalement des stades phénologiques. Il n'est pas rare de voir sur la même souche des grappes non encore fleuries et d'autres déjà nouées (sur les secteurs tardifs seulement). Sur les secteurs précoces la floraison est terminée.

Enfin, rien à signaler au niveau sanitaire. Le vignoble est sain dans sa très grande majorité.

Le prochain point d'informations présentera le nombre de grappes par bourgeon et donnera une appréciation du rendement physiologique de l'année.

Ce prochain bulletin paraîtra fin juin.

Fig. N°1 : Précocité des millésimes depuis 1993.



SYNTHESE CLIMATOLOGIQUE DU MILLESIME 2006

(Valeurs remarquables et comparaisons à la normale)

| | automne | | | hiver | | | printemps | | | été | | |
|---|-----------------|------------------|------------------|------------------|-----------------|-----------------|-----------------|-----------------|---------|---------|---------|---------|
| | oct-05 | nov-05 | déc-05 | janv-06 | févr-06 | mars-06 | avr-06 | mai-06 | juin-06 | juil-06 | août-06 | sept-06 |
| T°moyenne | ++ | - | --- | -- | -- | = | ++ | + | | | | |
| Durée insolation | = | + | +++ | - | = | -- | +++ | +++ | | | | |
| Hauteur précipitations | - | = | --- | = | -- | - | ---- | --- | | | | |
| % hauteur précipitation par rapport à normale | 90% | 100% | 48% | 103% | 61% | 84% | 16% | 42% | | | | |
| T°C la plus chaude du mois (observée le) | 25,2 (le 09) | 21,7 (le 03) | 14,2 (le 04) | 13,3 (le 19) | 15,5 (le 18) | 23,9 (le 31) | 26,7 (le 25) | 30,9 (le 17) | | | | |
| Nombre de jours très chauds (T°C>30°C) | 0 | 0 | 0 | 0 | 0 | 0 | 0 | 2 | | | | |
| T°C la plus froide du mois (observée le) | 6,6 (le 05) | - 5,8 (le 28) | - 6,9 (le 30) | - 6,8 (le 15) | -4,7 (le 03) | -3,2 (le 02) | 2,8 (le 08) | 4,9 (le 01) | | | | |
| Forte Gelée (> -5° C) | 0 | 1 | 2 | 5 | 0 | 0 | 0 | 0 | | | | |
| Fort Orage (Grêle) | 0 | 0 | 0 | 0 | 0 | 0 | 0 | 0 | | | | |
| Nombre de jours où le vent >16m/s | --- | = | ++ | -- | +++ | --- | ++++ | ++++ | | | | |
| Vitesse maximale du vent (Km/h) | 87 | 91 | 118 | 96 | 97 | 112 | 97 | 94 | | | | |

Sources:



Insolation : données de Carpentras - tout autre paramètre : données d'Orange

(=) Idem normale (+) plus élevé que la normale (-) moins élevé que la normale
normale=moyenne des 53 dernières années pour Orange et des 42 dernières années pour Carpentras